



Traditionell chinesische Körperkunst

AKADEMIE

太極李



Traditionell chinesische Körperkunst

AKADEMIE

太極李

書法入门讲座 *shū fǎ rù mén jiǎng zuò*

Einführung
in die chinesische Kalligraphie



Referent: Dr. Xiaoqiu LI

www.taijili.at

www.qigong-shop.com



Chinesische Kalligraphie – eine Bildsprache

www.taijili.at



性 xìng (Familienname)

李 LI



名 míng (Vorname)

晓秋 Xiǎoqiū



字 zì (Charakteristischer Name)

中和 Zhōnghé



号 hào (Künstlername)

太極李

太极李 TAIJILI





AKADEMIE

太極拳

Chinesische Kalligraphie

eine Bildsprache

Inhalt

- I. Einleitung
- II. Vier Schätze des Studierzimmers
- III. Die acht Elemente (Striche)
- IV. Die sieben Regeln für die Reihenfolge der Schriftzeichen
- V. Grundprinzipien für die Zusammensetzung der Schriftzeichen



I. Einleitung

Die chinesische Kalligraphie ist die Kunst, mit dem Pinsel Schriftzeichen in einer besonders schönen und fließenden Form zu gestalten.



Traditionell chinesische Körperkunst

AKADEMIE

太極拳



Orakelknochen (甲骨, Jiǎgǔ)

Die ersten Zeugnisse der chinesischen Schrift sind als Orakel-Schrift bekannt.

(甲骨文, Jiǎgǔwén - „Knochenpanzerschrift“)



www.taijili.at



Chinesische Kalligraphie

eine Bildsprache

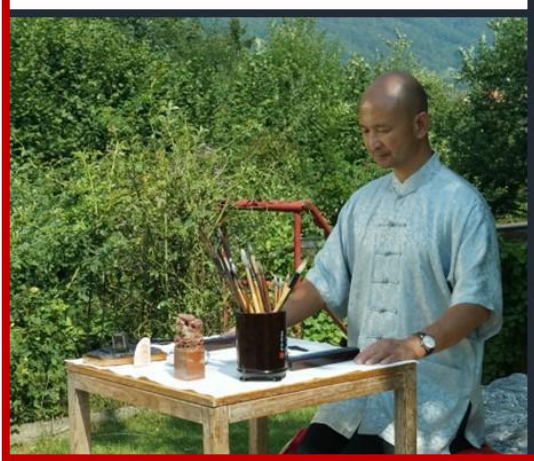
文房四宝 Wén fáng sì bǎo

II. Vier Schätze des Studierzimmers

- | | | | |
|----------------|----------------|-----------------|---------------------|
| Pinsel
笔 bǐ | Tusche
墨 mò | Papier
纸 zhǐ | Tuschstein
砚 yàn |
|----------------|----------------|-----------------|---------------------|



www.taijili.at





Traditionell chinesische Körperkunst

AKADEMIE

太極李



毛筆 máobǐ

Der Pinsel ist die Erweiterung des Künstlerherzens (Gedanken) und vermittelt die Idee durch seine Spitze.

www.taijili.at



毛筆 máobǐ

In der primitiven Gesellschaft benutzte man bereits pinselähnliche Geräte, um bunt bemalte Tonwaren mit feinen Linien zu verzieren.

Dies deutet darauf hin, dass Pinsel bereits vor der Entstehung von Schriftzeichen verwendet wurden.

www.taijili.at



Traditionell chinesische Körperkunst

AKADEMIE

太極李



Chinesische Kalligraphie

毛筆 *máobǐ*

Die Pinsel unterscheiden sich durch die Eigenschaften ihres Haares, das sich in 3 Kategorien teilt:



Harthaarige Pinsel
(Wolfhaar bzw. Wieselhaar)

www.tajili.at



Weichhaarige Pinsel
(Ziegenhaar)



Mischhaarige Pinsel
(Wolf- und Ziegenhaar)



墨 *mò*



Tusche/Tinte

Tusche und Pinsel sind untrennbar wie Zwillinge und arbeiten stets zusammen.

Die sorgfältige Handhabung der Tusche ist entscheidend, da sie ein Kunstwerk erst zum Leben erweckt.

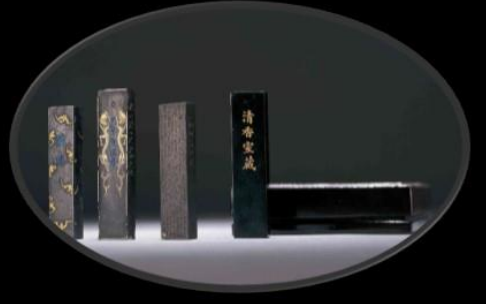
www.tajili.at



Traditionell chinesische Körperkunst

AKADEMIE

太極李

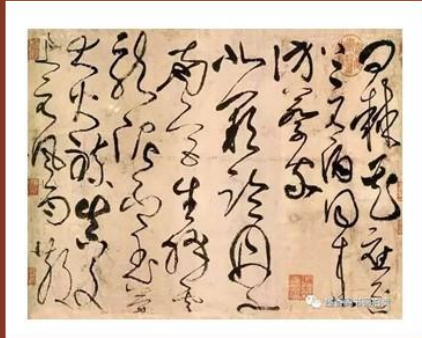


墨 mò

Die Tusche unterscheidet sich durch den verwendeten Ruß, der aus Kiefern, Öl oder Industriekohle gewonnen wird. Unterschiedliche Leimmengen werden mit dem jeweiligen Ruß je nach Verwendungszweck der Tusche vermischt.

- Ölruß-Tusche
- Kieferruß-Tusche
- Tusche aus Industriekohlenruß

www.tajili.at



Das Papier wie auch der Pinsel sind eine Verlängerung des Künstlerherzens. Sie tragen die Essenz und Leidenschaft des Schöpfers in sich.



www.tajili.at



Traditionell chinesische Körperkunst

AKADEMIE

太極李



Für die Pinselkalligraphie wird bevorzugt Xuan-Papier verwendet, das unter anderem aus der grünen Rinde des Sandelholzes hergestellt wird.



Sandelholz

Xuan-Papier zeichnet sich durch seine Weichheit, Festigkeit und Zähigkeit aus. Seine feine Maserung ermöglicht es, die volle Wirkung der Malerei- und Kalligraphiekunst zur Geltung zu bringen.



砚 yàn
Tuschestein

Maler und Kalligraphen behandeln die Tuschesteine wie ihren besten Freund, der ihnen ein Leben lang treu bleibt. Das Sammeln von Tuschesteinen kann zu einer Leidenschaft werden; Sammler besitzen oft Hunderte von Tuschesteinen.



AKADEMIE

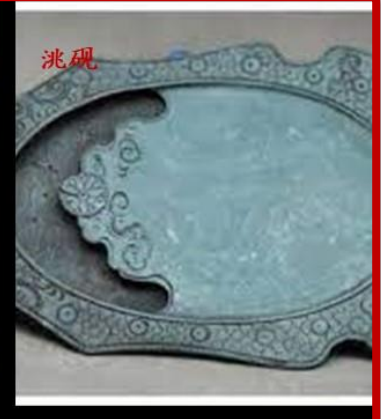
太極拳

砚 yàn Tuschestein

In China gibt es hunderte verschiedene dieser Tuschesteine.

Vier der berühmtesten Tuschesteine kommen aus verschiedenen Teilen Chinas:

1. 端砚 Der Duan-Stein kommt aus der Provinz Guangdong.
2. 澄泥砚 Der Deng Ni-Stein kommt aus der Provinz Shanxi.
3. 歙砚 Der She-Stein kommt aus der Provinz Jiangxi.
4. 洮砚 Der Tao-Stein kommt aus der Provinz Gansu.



書法 shūfǎ Kalligraphie



Die Elemente des Yong-Symbols

III. Die acht Elemente (Striche)

Um die Kalligraphie zu beherrschen, ist es wichtig, die grundlegenden acht Elemente gut zu verstehen. In der chinesischen Kalligraphie gibt es seit über 1000 Jahren eine Tradition, ein Symbol namens "Yong" (Ewigkeit) zu verwenden, das diese acht grundlegenden Striche repräsentiert.

1. Punkt – 点 dian
2. Waagrechter Strich – 横 heng
3. Senkrechter Strich – 竖 shu
4. Haken – 勾 gou
5. Hebung – 挑 tiao
6. Nach links fallender Strich – 弯 wan/撇 pie
7. Nach links fallender Strich – 撇 pie
8. Nach rechts fallender Strich – 捺 na





Traditionell chinesische Körperkunst

AKADEMIE

太極李

IV. Die sieben Regeln für die Reihenfolge der Schriftzeichen

1. Von oben nach unten
2. Von links nach rechts
3. Zuerst mittleren Teil, dann links und rechts
4. Horizontalstrich vor dem Vertikalstrich
5. Pie (nach links fallender Strich) vor dem Na (nach rechts fallender Strich)
6. Zuerst außen, danach innen
7. Zuerst hinein, dann schließen



書法 *shūfǎ*
Kalligraphie



www.taijili.at



圓

yuán

Runde in
Quadrat

式

shì

strukturelle
Anordnung

氣

qì

Energie/
Lebendigkeit

韻

yùn

harmonische
Einheit

V. Grundprinzipien für die Zusammensetzung der Schriftzeichen

Um einen Schriftstil von kalligraphischer Vollendung hervorzubringen, werden die verschiedenen Striche passend miteinander kombiniert und rationell verteilt.

Allgemein werden 4 Grundprinzipien in der chinesischen Kalligraphie berücksichtigt.

www.taijili.at



Traditionell chinesische Körperkunst

AKADEMIE

太極拳



書法 *shūfǎ*
Kalligraphie

Herzlichen Dank für die Aufmerksamkeit!



Ein harmonisches Qi (hé qi)

www.taijili.at



Parkvilla Wörth, Pörtschach, Kärnten
08.06.2023

www.taijili.at

www.qigong-shop.com

Dr. Xiaoqiu Li

(7. Dan Wushu-Meister)

(7. Dan DYYSG-Meister)